

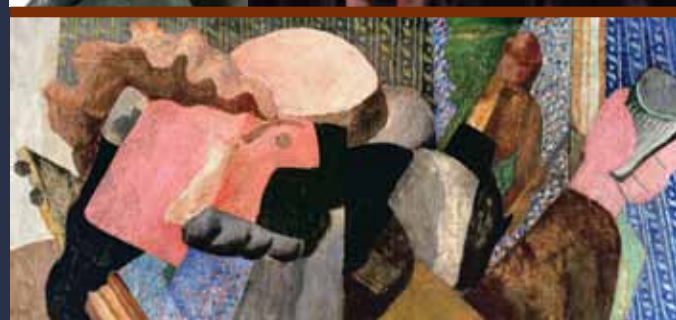
MII

MUSÉE IANCHELEVICI

1987 - 2017

30 ANS

EXPOS &  
ACTIVITÉS



# 2017 une année particulière, le Mill fête ses 30 ans !

Depuis 1987, le musée s'emploie à diffuser l'oeuvre de l'artiste d'origine roumaine **Idel Ianchelevici (1909-1994)**. En 30 ans, l'institution a largement dépassé sa vocation monographique pour devenir un centre d'art actuel.

**Ancrée dans la modernité, l'institution porte depuis 2016 l'acronyme MiLL, reflet de ses multiples missions. Un nom facile à retenir pour un musée accessible à tous.**

L'oeuvre de Ianchelevici qui constitue **la collection permanente** du musée sera le filigrane d'une programmation d'événements éclectiques.

Les saisons se suivront dans les salles de la collection permanente mais ne se ressembleront pas puisque **quatre artistes** issus d'horizons très différents seront invités à s'exprimer en regard des oeuvres de l'artiste roumain. Ces artistes sont **Claudine PETERS-ROPSY / Aimé MPANE / Dany DANINO / Régis et Francis PEDROS**.

Du côté des **expositions temporaires**, la période africaine de Ianchelevici et son amitié avec le peintre russe **Léopold SURVAGE** serviront plus particulièrement de prétexte à la présentation de deux expositions monographiques d'envergure. La première, au printemps, sera consacrée au sculpteur congolais **Aimé MPANE** qui se partage entre Kinshasa, Bruxelles et les États-Unis. La seconde, en automne, remettra en lumière l'Œuvre peint de Survage, considéré comme un des artistes majeurs du XXème siècle.

Des expositions collectives laisseront la part belle aux démarches actuelles.

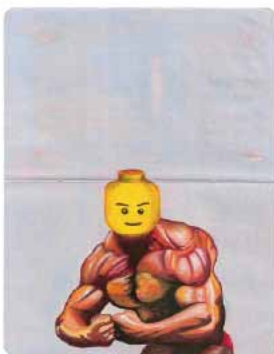
En été, dans la cadre de la biennale ARTour, **Baudouin OOSTERLYNCK** sera la figure centrale d'une manifestation qui mêle collection, expérience multisensorielle et art contemporain.

Et pour débiter la saison anniversaire, en février 2017, le **concours Jean et Irène RANSY** permettra à des plasticiens de moins de 45 ans de mettre en évidence leur pratique de la peinture figurative au sein d'une exposition collective.

**Depuis 2010, le MiLL a posé un acte majeur dans l'accessibilité de ses collections au public déficients visuels. Les expositions consacrées à Aimé MPANE et Baudouin OOSTERLYNCK seront adaptées au public déficient visuel.**

# 2017 EXPOSITIONS

> **Le Prix Jean et Irène RANSY**  
**Exposition des candidats**  
**18/02 – 12/03/2017**



Brunet Julien, Oil on Fire,  
huile sur papier, 21x17cm, 2011

Candidats: **Julien Brunet, Carolina Fernandez, Charlotte Flamand, Thierry Grootaers, Chisato Ishiyama, François Jacob, Léa Mayer, Élodie Moreau, Émilie Terlinden, Sarah Vandersteenen, Marie Zolamian.**

Une organisation du secteur des Arts plastiques de la Province de Hainaut. Ce concours a pour vocation de mettre en évidence la pratique de la peinture figurative comme moyen d'expression de l'art actuel et d'offrir aux plasticiens l'espace et les moyens de présenter leur travail au public. Proclamation du Prix lors du vernissage.

> **Aimé MPANE**  
**J'ai oublié de rêver**  
**01.04 > 11.06.2017**

Cette exposition consacrée au sculpteur congolais **Aimé MPANE** (1968) s'inscrit dans un cycle de biennales initié en 2013. Ces projets prévoient d'inviter un sculpteur reconnu sur la scène internationale, dont le travail permet des rapprochements avec l'œuvre d'Idel Ianchelevici qui constitue la collection permanente du musée. Ici, outre l'Afrique, bien présente dans l'œuvre des 2 artistes, le procédé de la taille directe et un profond humanisme dans le rendu des personnages permettent un dialogue extrêmement sensible.

Pour le trentième anniversaire du Musée en 2017, le choix s'est porté sur un des artistes actuels africains les plus pertinents relativement peu connu du monde des musées. Depuis près de 20 ans, Aimé MPANE dénonce les exactions et le mal-être du continent noir. Ses sculptures ont une forte charge symbolique. Elles racontent la corruption, les génocides, la prostitution des enfants associant la crudité des arts dits "premiers" à la pratique contemporaine de l'installation.



Une vingtaine de bas-reliefs peints, une dizaine de sculptures et 6 installations occuperont les salles d'exposition. Une série colorée de portraits taillés à l'herminette et un Saint Sébastien grandeur nature dialogueront directement avec les œuvres de Ianchelevici dans l'espace de la collection permanente.

Vendredi 31/03/2017 | 19h: vernissage | 11h: conférence de presse.



> **Baudouin OOSTERLYNCK**  
**Collecteur / collectionneur**  
**dans le cadre de la 11<sup>e</sup> biennale ARTour – Art contemporain et Patrimoine**  
**24/06 – 10/09/2017**



Faisant écho à la célébration du centenaire du décès du grand collectionneur et mécène Raoul Warocqué (1870-1917), à l'origine des premières collections du Musée royal de Mariemont, la biennale ARTour propose d'interroger en 2017 les rapports entre la notion de collection et les artistes contemporains.

Artiste du son belge né à Courtrai en 1946, **Baudouin OOSTERLYNCK** illustre parfaitement l'esprit curieux de l'artiste collectionneur. Si le public connaît les étonnants travaux de ce

touche-à-tout sur le son, sa formidable collection de lunettes et son importante collection d'œuvres contemporaines sont tout à fait inédites. L'une et l'autre révèlent pourtant un même intérêt pour l'univers de l'optique et témoignent de liens insoupçonnés avec la démarche artistique personnelle de Baudouin OOSTERLYNCK.

L'exposition met en lumière les rapports entre les mécanismes optiques et les instruments d'écoute que cet artiste du son crée depuis bientôt plus de 25 ans. Dans la grande salle, à la manière d'un cabinet de curiosités, cent cinquante paires de lunettes de toute époque et de toute spécificité voisinent les objets sonores ou les prothèses acoustiques les plus farfelues, à première vue, car la démarche musicale de l'artiste est rigoureuse et méthodique. Dans les 3 salles carrées, Baudouin OOSTERLYNCK a choisi des œuvres d'artistes de sa collection avec lesquelles il entre en résonance avec ses propres travaux. La manifestation est complétée par une sélection de dessins de l'artiste assorties de notes manuscrites.

L'ensemble explore les multiples facettes d'une œuvre singulière et poétique qui induit une relation particulière entre le corps du spectateur et l'espace qui l'entoure. A travers des expériences uniques, l'artiste propose d'entendre le monde différemment en invitant l'auditeur à manipuler quelques-uns de ses Instruments acoustiques, une démarche multisensorielle accessible également au public déficient-visuel à travers des animations adaptées.

**Dany DANINO** intègre quant à lui une installation graphique dans la salle des marbres de la collection permanente : *En abyme*.



> **Léopold SURVAGE**  
**Abstrait ou cubiste?**  
**28/10/2017 – 14/01/2018**

L'amitié entre Ianchelevici et le peintre d'origine russe **Léopold SURVAGE** (Moscou, 1879 – Paris, 1968) offre une magnifique occasion de redécouvrir l'œuvre de ce peintre, ami d'Apollinaire, dont l'évidente modernité fait de lui un artiste majeur du début du XXème siècle.

Les deux hommes se sont rencontrés sur le chantier du Palais des Congrès de Liège en 1958. L'un réalisait un bas-relief, l'autre une formidable fresque de 100m<sup>2</sup>.

Outre ce lien qui permet de revenir sur les années liégeoises de Ianchelevici, l'exposition marque également le centenaire de la première exposition personnelle de SURVAGE. A ce titre, elle rassemble pour la première fois en Belgique depuis l'entre-deux guerres une cinquantaine de toiles prestigieuses du peintre.

Du cubisme à l'abstraction qu'il traversa avec un égal bonheur, de sa première exposition personnelle préfacée de calligrammes d'Apollinaire à ses séries de Rythmes colorés, SURVAGE apparaît comme un véritable passeur de modernité.



*«Il nous en bouche un coin»*

A la fin de 1913, Guillaume Apollinaire s'enthousiasme pour l'œuvre d'un jeune artiste russe - parisien depuis peu - et qui lui a présenté son projet d'une nouvelle forme d'art, alliant peinture et cinéma: le Rythme coloré. Le projet, révolutionnaire, liant une abstraction que vient d'inventer, trois ans auparavant, Kandinsky avec un cinéma qui est alors en noir et blanc, est si en avance sur son temps que Léon Gaumont, sollicité, n'ose pas l'entreprendre. Survage par ailleurs cherche à dépasser les découvertes du cubisme que viennent d'inventer Braque et Picasso. Il souhaite introduire la dimension du paysage dans le cubisme. En 1917, sa première exposition personnelle préfacée par des calligrammes d'Apollinaire montre une explosion de couleurs ignorées des cubistes. Au sortir de l'exposition, Juan Gris résumait ainsi le point de vue des cubistes : «Il nous en bouche un coin».

Avec ses peintures où se confondent les plans et les perspectives, SURVAGE, tout comme De Chirico, annonce l'univers des surréalistes. Dès 1920, il ne cessera d'approfondir ses découvertes, cherchant à traduire par la couleur ses nombreux séjours à Collioure et en Catalogne, puis sur la Côte d'Azur.

A la demande de Diaghilew, Survage conçut le décor de l'opéra de Stravinsky pour les Ballets russes. Il réalisa les peintures monumentales du Pavillon des Chemins de Fer pour l'Exposition Universelle de 1937, celles du Palais des Congrès de Liège en 1958.

Sa capacité à ne jamais rien renier de sa vision fera que, jusqu'à sa mort en 1968 à l'âge de 89 ans, le peintre a pu magnifier l'univers d'images qu'il avait découvert un demi-siècle plus tôt.

Une co-organisation des musées français de Nevers, d'Alès, Béziers et du musée Ianchelevici

Vendredi 27/10/2017 | 19h: vernissage | 11h: conférence de presse.

# QUATRE SAISONS, QUATRE ARTISTES,

---

Pour son 30ème anniversaire le MiLL invite quatre artistes à s'exprimer en regard des œuvres de Ianchelevici qui constituent la collection permanente du musée.

**CLAUDINE PETERS-ROPSY**  
**AIMÉ MPANE**  
**DANY DANINO**  
**RÉGIS PEDROS**

Du 28 janvier au 12 mars, l'univers minéral de **Claudine PETERS-ROPSY** entre en dialogue avec les matières façonnées par le sculpteur roumain quelques décennies plus tôt.



C'est aux sources du paysage et de sa géologie mystérieuse que s'abreuve le travail de Claudine PETERS-ROPSY. L'artiste brabançonne a choisi d'investir la salle africaine, la salle des bronzes et celle des marbres de la collection permanente du musée avec des pièces apparentées à la sculpture (stèles, pierres compactées) et à l'univers bidimensionnel du papier (poudre de pierre et pigments - papier Japon - gaze).

Au fil d'un parcours sensible, des liens ténus se créent entre ces territoires de pierre et de silence. Les fibres de lin de ce bleu royal si profond convoque l'Afrique et le plâtre patiné des éphèbes noir ébène ; les tableaux minéraux opposent leur forme minimale aux courbes des jeunes filles taillées à même la pierre ; le papier de riz offre sa transparence à la gangue de Carrare.

Inauguration le 27 janvier à 19h, **couplée à la présentation des projets d'interventions graphiques sur la façade du musée par les étudiants d'ART<sup>2</sup> - Mons.**

**Du 1er avril au 11 juin**, le sculpteur congolais **Aimé MPANE**, un des artistes actuels africains les plus pertinents, investit deux salles du musée de sa narration forte et chargée de symboles.

L'admiration de Ianchelevici pour le Congo découvert en pleine période coloniale trouve un écho beaucoup plus grave dans les préoccupations d'Aimé MPANE pour ce pays livré à la corruption et aux exactions.

Un Saint Sébastien des temps modernes, taillé à même un tronc d'arbre, le corps non pas transpercé de flèches mais le cœur fendu par une hache, oppose la violence retenue de son message aux courbes légères des modèles féminins sculptés dans la pierre par Ianchelevici.

Dans la salle africaine, les trois personnages réalisés par le sculpteur roumain pour le Monument Stanley à Léopoldville entre 1956 et 1958 ont pour toile de fond une série de portraits d'enfants noirs sculptés à l'herminette. Dure réalité de la guerre que ces regards perdus, visages balafrés ou bouches cousues, icônes contemporaines indissociables de la part d'ombres du post-colonialisme.

Inauguration le vendredi 31 mars à 19h parallèlement au vernissage de l'exposition «Aimé MPANE, *J'ai oublié de rêver*».



**Entre le 24 juin et le 24 septembre**, le dessin est le dénominateur commun entre ces deux œuvres que rien ne lie de prime abord.

**Dany DANINO** est invité à occuper l'espace de la salle des marbres.

Alors que cet espace, dédié aux tailles directes de Ianchelevici – le plus spacieux du rez de chaussée – ne comporte aucun dessin de l'artiste d'origine roumaine, Dany Danino intervient avec son graphisme si particulier sur plus de 120 m<sup>2</sup>.

On connaît le trait foisonnant, bleu royal, du plasticien bruxellois. Il questionne les méandres des passions humaines, s'abreuve aux sources de la vie pour en traduire l'indicible, le sublime et le chaos.

Au milieu du peuple silencieux taillé dans la pierre, un sang bleu déverse sa puissance. La fluidité face au roc, le déchaînement contre la retenue.



Inauguration le vendredi 23 juin à 19h parallèlement au vernissage de l'exposition ARTour - Baudouin Oosterlynck.



**Du 28 octobre au 30 décembre**, le sculpteur **Régis PEDROS** et son frère, **Francis PEDROS**, chorégraphe, poursuivent leur travail de recherche sur les corps en dialogue avec les personnages sculptés de Ianchelevici.

Le premier exalte les formes dans le bronze, dans le souci de l'esthétique et de l'harmonie formelle tandis que le second imprime l'émotion à l'expression des corps cette fois bien réels.

Etrange connivence entre l'inanimé et le mouvement, entre la vie et l'immuable.

Les deux frères - l'un vivant à Brodeaux et l'autre travaillant à La Louvière - sont réunis lors de cet événement. **Spectacle de danse** programmé dans les salles le soir du **vernissage**.

Inauguration le vendredi 27 octobre à 19h parallèlement à l'exposition «Léopold SURVAGE - abstrait ou cubiste?» .





# IDEL IANCHELEVICI



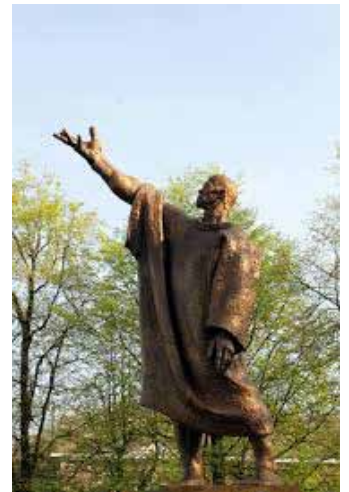
Idel Ianchelevici est né en 1909, à Léova, petit village de Bessarabie en Roumanie. Il est le cadet d'une famille nombreuse aux moyens modestes. Dès l'enfance, poussé par un désir d'expression, il se prend de passion pour la sculpture et le dessin.

En 1928, Ianchelevici s'installe à Liège mais doit retourner rapidement en Roumanie pour effectuer son service militaire.

Il est de retour dans la Cité ardente dès 1931. Il s'inscrit à l'Académie des Beaux-Arts de Liège dans l'atelier de Sculpture Monumentale dirigé par Oscar Berchmans. Il obtient en trois mois le Premier Prix de Statuaire en 1933.

Il épouse Elisabeth Frénay et s'installe à Bruxelles.

En 1939, l'artiste réalise *Le plongeur* et son arc à l'occasion de l'Exposition Internationale de l'Eau à Liège. A cette époque, la ville de **La Louvière** lui achète une sculpture monumentale destinée à l'espace public : **L'Appel**. Pendant la guerre, la sculpture est mise à l'abri. Elle sera érigée en 1945 sur le Boulevard Mairaux, dans le centre-ville. Cette sculpture est toujours en place aujourd'hui, à l'entrée de la ville, aux abords de l'autoroute. Elle représente un homme debout, la main tendue vers le ciel.



Durant la guerre, Ianchelevici, d'origine juive, vit caché. En 1945, après cette tragique période de l'Histoire dont il sort profondément marqué, Ianchelevici acquiert la nationalité belge.

Il réalise **Le Résistant**, une sculpture symbolique qui sera choisie pour devenir le Monument national au prisonnier politique, placée en 1954 devant le Fort de Breendonk, le seul camps de concentration implanté en Belgique et transformé en Mémorial.

Dès 1945, Ianchelevici s'inscrit durablement dans la vie artistique Louviéroise en participant régulièrement à diverses expositions. Il réalise des portraits de personnalités politiques marquantes de La Ville comme Alexandre André, ou Fidèle Mengal et Léon Hurez qui seront bourgmestres de la ville.



En 1950, il s'installe en France, à Maisons-Laffitte. En 1956, Ianchelevici effectue la première des trois missions qui le conduiront au Congo. Il exécute le modelage des trois sculptures qui sont destinées au Monument Stanley à Léopoldville. Le pâtre, Le Chasseur et Le Pêcheur.

En 1984, l'artiste crée la Fondation Ianchelevici qui devient propriétaire d'un patrimoine de deux cents sculptures et de deux mille dessins. En 1985, un Centre Culturel « Idel Ianchelevici » voit le jour à Maisons-Laffitte. La ville de La Louvière, qui dispose d'un bâtiment inoccupé depuis le départ de la magistrature en 1977 propose à l'artiste d'accueillir ses œuvres dans l'ancien palais de justice.



Le Musée Ianchelevici de La Louvière ouvre ses portes en 1987. Cinq salles présentent en permanence la plus importante collection d'œuvres de Ianchelevici : tailles directes en marbre et en pierre, sculptures en bronzes, plâtres originaux ainsi que de nombreux dessins. Mis en espace de manière chronologique, cet ensemble permet de découvrir l'unité de l'œuvre de l'artiste centrée sur la figure humaine.

Idel Ianchelevici s'éteint à Maisons-Laffitte en 1994.

## L'ÉQUIPE

Le Musée est dirigé par Valérie Formery, historienne de l'art. L'équipe permanente est composée d'une secrétaire chargée de l'accueil du public, d'un régisseur des expositions, une responsable des services pédagogique et communication, et d'une guide non-voyante attachée au projet «Le Musée au bout des doigts».



Les animations sont menées par des guides indépendants.

# MILL & 1 PROJETS (ou presque)



La façade s'offre un relooking!

Les étudiants de l'atelier Images dans le Milieu / IDM© d'ARTS<sup>2</sup> - École supérieure des Arts. Mons ont travaillé sur des projets d'interventions plastiques sur la façade du MILL. La mise en pratique du/des projet(s) sélectionné(s) se fera au mois de mai.

**Expo : 28/01 > 05/02/2017**



# ACTIVITÉS CULTURELLES 2017

ADULTES - FAMILLES - ENFANTS

De nombreuses activités sont programmées tout au long de l'année en marge des expositions. Visites, ateliers, conférences, danse, ... un programme sur mesure à découvrir:

## EXPOSITION AIME MPANE

### Visites guidées TOUT-PUBLIC

- Groupes: sur rendez-vous, forfait de 50€/guide + tarif entrée groupe (1,5€/pers.)
- Visites guidées gratuites pour individuels les **9/04, 6/05 et 11/06 à 15h.**
- Des activités gratuites seront proposées le weekend du **27-28/05** (horaire à définir).
- «Arts du Congo. Une introduction.» par Jah Mae Kân, Poète performeur, conteur, percussionniste, animateur socioculturel à Hainaut Culture Tourisme. Formateur en arts et littératures d'Afrique noire. Conférencier. Deux interventions (gratuit):  
*Arts traditionnels* : masques, statuaire et marquage tégumentaire le **27/04 à 19h** (1h30)  
*Arts actuels* : le **15/05 à 19h**

### Activités en FAMILLE Marmaille&C°

- L'exposition s'accompagne d'un guide du jeune visiteur distribué à l'accueil.
- Activités Marmaille (visite+atelier en famille) : **les 15/04 et 3/06 de 14h30 à 17h.** Sur réservation. Prix = tarif d'entrée.
- Des activités gratuites seront proposées le weekend du **27-28/05** (horaire à définir).

### Musée EXTRA

- Visites de l'exposition adaptée au public déficient visuel. 5€/pers. + tarif entrée.
- Visites guidées les **7/05 et 4/06 à 15h.** Entrée gratuite (1ers dimanches du mois), 5€/pers.

## EXPOSITION ARTOUR

### Visites guidées TOUT-PUBLIC

- Groupes: sur rendez-vous, forfait de 50€/guide + tarif entrée groupe (1,5€/pers.)
- Visite guidée gratuite pour individuels le **16/07 à 15h.**

### Activités en FAMILLE Marmaille&C°

- Activités Marmaille (visite+atelier en famille) : **1/07 à 14h30.** Sur réservation. Prix = tarif d'entrée.
- L'exposition s'accompagne d'un guide du jeune visiteur distribué à l'accueil.

### Musée EXTRA

- visites de l'exposition adaptée au public déficient visuel. 5€/pers. + tarif entrée.
- Visites guidées les **2/07 et 3/09 à 15h.** Entrée gratuite (1ers dimanches du mois), 5€/pers.

## EXPOSITION LEOPOLD SURVAGE

- Visites guidées tout-public. Agenda à définir.
- Activités en famille Marmaille&C°. Agenda à définir.

MARMAILLE & CO





# LE MUSÉE EN BREF

## Une collection permanente

Sculptures et Dessins d'Idel Ianchelevici



Le MiLL présente de manière permanente la plus importante collection d'œuvres du sculpteur d'origine Roumaine Idel Ianchelevici (1909 – 1994) : dessins, modelages en plâtre, sculptures en bronze et tailles directes en pierre.



## Des expositions temporaires d'art contemporain

Le Musée Ianchelevici organise régulièrement des expositions temporaires centrées sur l'art contemporain. Une programmation pluridisciplinaire aux thématiques variées familiarise le public aux démarches actuelles.



## Le service pédagogique



**Le Musée et le jeune public :** Anniversaire, stage, activité familiale, le musée offre aux plus jeunes la découverte théorique et pratique des arts plastiques.

Visites guidées, animations scolaires ludiques et ateliers créatifs sont organisés dans le cadre de la collection permanente et des expositions d'art contemporain. Accessible avec l'école dès 2 ans 1/2. Animations pour les tout-petits (>3ans) au musée ou dans les crèches.

**Adultes:** visites guidées, conférences, animations Alpha/ Fle...



## Un musée EXTRA



Pour que l'art et la culture sont accessibles à tous, le musée propose des visites adaptées aux publics souffrant de handicap sensoriel ou intellectuel.

**MiLL - Musée Ianchelevici | Place communale 21 | 7100 La Louvière | Belgique**  
**www.ianchelevici.be | +32 64 28 25 30 | info@ianchelevici.be**  
**Contact presse: presse@ianchelevici.be**